

Relatório de Gestão

Exercício 2020



somoscoop

Somos o
cooperativismo
no Brasil

Relatório de
Gestão 2020

A Unimed Federação Mato Grosso



somos **coop** ●
Somos o
cooperativismo
no Brasil

Apresentação

É com satisfação que apresentamos o relatório de gestão da Unimed Federação do Estado do Mato Grosso, denominada doravante Unimed Federação Mato Grosso, relativo ao exercício de 2020.

Este relatório de gestão é anual e refere-se às atividades ocorridas entre o dia 1º de janeiro a 31 de dezembro de 2020.

As demonstrações contábeis com as respectivas notas explicativas foram auditadas por auditoria independente e integram este relatório.

Diretriz Organizacional

A Unimed Federação Mato Grosso representa política e institucionalmente sete singulares no estado, constituídas por 2.178 médicos cooperados, com 2.237 colaboradores, que fazem a gestão de uma carteira com 417 mil beneficiários, atuando de acordo com as diretrizes do planejamento estratégico e em qualquer área de interesse das suas singulares filiadas.

Fonte: CADU dez19 e Caderno da Saúde Suplementar – ANS/19

Visão Estratégica

MISSÃO

- Representar politicamente e defender os interesses das suas singulares filiadas no Sistema Unimed
- Promover a integração e o desenvolvimento estratégico do Sistema em Mato Grosso
- Assessorar operacionalmente as suas singulares filiadas

VISÃO DE FUTURO

- Congregar ações nas áreas econômica, jurídica, educacional, política e social, fortalecendo as suas singulares filiadas em busca da excelência na prestação de serviços.
- Garantir ações que visem a liderança absoluta no mercado de saúde suplementar.
- Consolidar um sistema federativo que represente adequadamente a unidade do cooperativismo de trabalho médico.
- Tornar-se uma instituição com estrutura e procedimentos reconhecidos como referencial para o Sistema Nacional Unimed.
- Promover a convergência em torno dos objetivos do negócio da Federação.

PRINCÍPIOS, VALORES E CRENÇAS

- Respeitar os princípios cooperativistas.
- Manter o equilíbrio na representatividade das suas singulares filiadas.
- Atuar com ética e transparência na manutenção da unidade do Sistema Cooperativo
- Respeitar as peculiaridades de cada singular filiada
- Atuar com profissionalismo e respeito à sociedade

Sistema Unimed em Mato Grosso

A Unimed Federação Mato Grosso é uma cooperativa de segundo grau, constituída pelas Unimeds Araguaia, Cáceres, Cuiabá, Norte do Mato Grosso, Rondonópolis, Vale do Jauru e Vale do Sepotuba, todas operadoras de planos de saúde como a própria Unimed Mato Grosso.

As sete singulares e a Unimed Federação Mato Grosso formam o Sistema Unimed Mato Grosso com uma carteira de 417 mil clientes, que representa 70% do total de beneficiários de planos de saúde de Mato Grosso e 13% do total de beneficiários de planos de saúde da região Centro-Oeste. ¹

O Sistema Unimed de Mato Grosso soma 2.178 médicos cooperados, 63 hospitais credenciados e 1 hospital próprio, 806 serviços credenciados entre laboratórios, clínicas, serviços de diagnóstico e Pronto-Atendimentos, sendo 2 próprios, 8 farmácias, 1 laboratório, 3 clínicas, 1 home care, próprios, e gera 2.237 empregos diretos. ²

¹ Caderno de Informações da Saúde Suplementar da ANS - Set/2020

² Banco de dados próprio



Órgãos Sociais

A Unimed Federação Mato Grosso é administrada por um Conselho de Administração, constituído pelos presidentes em exercício das suas sete singulares filiadas ou seus representantes legais.

Para execução do plano de trabalho definido pelo Conselho de Administração são eleitos para um mandato de três anos, quatro diretores executivos representantes das singulares filiadas.

A fiscalização da Unimed Federação Mato Grosso é exercida por seis representantes das singulares filiadas para o mandato de um ano, sendo três membros efetivos e três suplentes.

A gestão da Unimed Federação Mato Grosso obedece às determinações da Lei .5764/71, que normatiza a operação das cooperativas no Brasil, bem como, da Lei 9.656 que normatiza o setor da saúde privada.

Conselho de Administração

<u>Dra. Darcyane de Assis Cavalcante Faria</u>	diretora presidente da Unimed Araguaia
<u>Dr. Manoel Francisco de Campos Neto</u>	diretor vice-presidente da Unimed Cáceres
<u>Dra. Suzana Aparecida Rodrigues dos Santos Palma</u>	diretora Administrativo-Financeiro da Unimed Cuiabá
<u>Dra. Flávia Lúcia Bittar Gonçalves</u>	diretora presidente da Unimed Norte do Mato Grosso
<u>Dr. Ricardo Corrêa Gonzales</u>	diretor presidente da Unimed Rondonópolis
<u>Dr. Álvaro Marconi</u>	diretor presidente da Unimed Vale do Jauru
<u>Dr. Lafaiete Pauka Loyola Netto</u>	conselheiro efetivo da Unimed Vale do Sepotuba

Conselho Fiscal

EFETIVOS

Dr. Dimair Francisco Lara Poloni Unimed Norte do Mato Grosso

Dr. Cristiano Barbosa Queiroz Unimed Rondonópolis

Dr. Renato Roberto Freire Rostey Unimed Cáceres

SUPLENTES

Dr. Alexandre Correa Fernandes Unimed Norte do Mato Grosso

Dr. Eduardo Whitaker Gonzales Unimed Rondonópolis

Dr. Luiz Wilson de Lima Gusmão Unimed Cáceres

Conselho Auditor

Dr. Wendell Sanches Lacerda	Unimed Araguaia
Dr. Renato Roberto Freire Rostey	Unimed Cáceres
Dr. Edson Hideki Harima	Unimed Cuiabá
Dra. Milka Maria Moura Issa	Unimed Norte do Mato Grosso
Dra. Isabel Cristina dos Santos Silva Straliootto	Unimed Rondonópolis
Dr. Olnei José Pazete	Unimed Vale do Jauru
Dra. Rafaela Mikinev Finamore	Unimed Vale do Sepotuba
Dr. Wiston Barredo Romero	Unimed Federação Mato Grosso

Diretoria Executiva

Dr. Rubens Carlos de Oliveira Júnior	Diretor Presidente
Dr. Quidinho Tolentino de Queiroz	Diretor Administrativo
Dr. Ricardo Antônio Gonsales	Diretor Financeiro
Dr. Ricardo Rohde	Diretor de intercâmbio

Mensagem da
Diretoria Executiva



Mensagem da Diretoria

UM ANO DIFERENTE E DESAFIADOR

2020, na verdade, começou um dia antes, ainda em 31 de dezembro de 2019, quando a Organização Mundial de Saúde foi informada sobre o surto de uma nova e misteriosa pneumonia. O ano teve início com o sinal de alerta ligado, principalmente para nós que trabalhamos com saúde. Enquanto um olho fitava os fogos do réveillon, o outro tentava fisgar alguma coisa sobre o que acontecia há milhares de quilômetros daqui.

Mesmo atentos às notícias, num primeiro momento, foi bastante difícil entender o problema. Tudo muito rápido. Tanto a doença, que, logo após os primeiros sintomas, tem célere progressão: febre, tosse, insuficiência respiratória, internação e óbito; quanto sua proliferação: cidades, estados, países, continentes - de repente, o vírus estava por todos os lados, inclusive aqui, há milhares de quilômetros.

O coronavírus impactou todas as pessoas, todos os setores, o mundo inteiro. A pandemia da Covid-19 atingiu o trabalho, a vida e afetou intensamente a economia.

Mensagem da Diretoria

Sentimos todos esses impactos, sobretudo os de ordem econômica. Ademais, no nosso caso, comparado ao de outras empresas e entidades, sempre houve um agravante: o foco do problema está em nossa área de atuação, na saúde.

Reinventamos nosso jeito de atuar e revisamos algumas questões administrativas para manter a eficiência na operação e a saúde financeira da Federação. Com o time na segurança do home office, inovamos, criamos canais de contato acessíveis, protocolos de trabalho a distância e, além disso, desenvolvemos uma comunicação fácil e contínua, que foi fundamental, nesse momento tão necessário, para auxiliar as singulares e os clientes Unimed em Mato Grosso, assim como para manter a marca forte em nosso estado.

Com a virada do semestre, surgiu luz onde só haviam dúvidas. As formas de transmissão do coronavírus foram melhores compreendidas e a possibilidade de voltar ao trabalho in loco se viabilizando, mantendo todas as medidas de biossegurança. Apesar disso, fechamos o ano de 2020 ainda muito inseguros em relação ao futuro, mas com muita esperança na ciência.

Mensagem da Diretoria

O maior desafio para 2021 continua sendo a vacinação em massa da população mundial para que tudo possa voltar ao normal ou, ao menos, a um novo formato de viver, afinal, sairemos dessa diferentes e renovados.

Desejamos para este ano esperança.

Em memória dos que partiram, esperamos que os corações machucados encontrem remédio e que a saudade se torne boas lembranças. E para todos nós, torcemos para que as evoluções nascidas nas adversidades sirvam para transformar não só 2021, mas todos os anos.

Que todo o aprendizado resulte em um mundo melhor.

Dr. Rubens Carlos de Oliveira Júnior
Diretor Presidente

Dr. Quidinho Tolentino de Queiroz
Diretor Administrativo

Dr. Ricardo Antônio Gonsales
Diretor Financeiro

Dr. Ricardo Rohde
Diretor de Intercâmbio

Desenvolvimento do Plano de Trabalho



Plano de Trabalho

A atual diretoria executiva assumiu a Unimed Federação no meio do exercício de 2019, portanto, teve no restante daquele ano a oportunidade de iniciar um projeto para 2020, complementar ao que já estava sendo executado, com propostas de ampliação dos trabalhos, mais proximidade das singulares, ações mais voltadas para o assessoramento com criação de novos produtos e reformulação de alguns modelos de contratação. No entanto, fomos surpreendidos, assim como todas as empresas e população em geral, pela pandemia, com afastamento social, trabalho em regime de Home Office, cancelamento de toda a nossa agenda presencial de cursos, eventos e reuniões, bem como, diminuição da nossa receita, nos obrigando a uma reforma total e imediata de tudo o que tínhamos planejado no ano anterior.

Tudo isso acontecendo, de uma única vez, nos obrigando a nos reinventar, buscar novas possibilidades de trabalho para as entregas mais simples, mais rotineiras, afinal, tivemos que aprender a fazer tudo de uma maneira nova, sem precedentes.

O planejamento que estava ainda sendo desenhado pela diretoria foi totalmente reavaliado, os projetos engavetados, o orçamento todo revisto e cortes foram necessários para que pudéssemos amenizar o que estava por vir, afinal, não sabíamos como tudo se comportaria e quanto tempo duraria.

O desenho de uma nova estrutura organizacional, com uma linha gerencial que descentralizasse o comando, com uma divisão maior de responsabilidades e operações centradas nos processos e não nas pessoas, era a proposta maior. Essas adequações, somadas a outros pedidos da diretoria, visando mudança de alguns modelos de contratação, deixaria a Unimed Federação mais preparada do ponto de vista funcional, com possibilidade de crescimento ordenado. Mas, a maior parte disso foi relegado a um segundo plano.

Plano de Trabalho

Ainda em 2019, a diretoria levou ao Conselho de Administração a proposta com um plano macro, mas com a intenção de antecipar um item julgado mais urgente, que seria o retorno da operação de planos de saúde pela Unimed Federação Mato Grosso, no segmento coletivo por adesão. Este seria um primeiro passo para que a Federação ampliasse o seu portfólio e fechasse um flanco aberto e com acesso facilitado para a concorrência. Essa primeira proposta passou por várias etapas em 2019 e foi aprovada em 2020 pelo Conselho de Administração.

Mesmo com as dificuldades impostas pela particularidade da pandemia, conseguimos evoluir no Projeto da Federação Operadora, não necessariamente no ritmo que queríamos ou achávamos adequado, mas dentro das possibilidades que o momento nos permitia.

Reorganizamos a estrutura funcional, contratamos mais colaboradores para reforçar o time, implantamos o sistema de gestão Solus e integramos com o sistema financeiro/contábil Pirâmide, já utilizado por longa data pela Federação e, contratamos uma administradora de benefícios com autorização e escolha pelo Conselho de Administração. Com o avanço da Operadora em todas estas fases, fechamos o ano de 2020 com praticamente todas as etapas concluídas, ficando para 2021 apenas alguns ajustes no desenho da operação.

Vale ressaltar que o processo desta nova atuação da Federação como Operadora foi todo desenhado do zero, foi totalmente construído, passo a passo, levando em consideração a influência de todos os players envolvidos: entidades de classe, administradora de benefícios, Federação, singulares e agentes reguladores.

Plano de Trabalho

Outro projeto que foi iniciado em outubro de 2020 foi o da lei Geral de Proteção de Dados – LGPD, cuja consultoria foi contratada da Faculdade Unimed para todas as singulares de Mato Grosso e Federação, também aprovado pelo Conselho de Administração. Iniciamos em outubro com reuniões por videoconferência para apresentação do projeto, trabalho *in loco* para diagnóstico da situação de cada singular e fechamos o ano com a primeira etapa bem evoluída, sendo que em 2021 o projeto será continuado e previsto para ser concluído até o segundo semestre.

Durante o ano de 2020 também evoluiu um novo formato de contratação da Auditoria em Saúde, também a pedido da diretoria executiva. Ao longo do ano foram realizadas várias discussões com os envolvidos e fechamos o exercício com o contrato assinado e vigência do novo formato definida para janeiro de 2021.

Finalizamos o ano de 2020 com uma sensação de alívio por termos, mesmo deixando diversos projetos para trás, iniciado o projeto da LGPD, definido um novo modelo de contratação da Auditoria em Saúde e concluído a formatação da nova operação de planos pela Unimed Federação, tudo dentro do orçamento, sem necessidade de comprometer financeiramente as nossas singulares.

O ano de 2021 será intenso, não apenas com o início da operação dos planos federativos, como também, pela retomada dos demais projetos que não puderam ser executados em 2020.

Ao longo deste relatório vamos destacar alguns trabalhos que julgamos importante divulgar.

Ações no Enfrentamento da Pandemia



Financeiro

Reformulações para enfrentar a crise

O orçamento para o ano de 2020 foi totalmente desmontado a partir de março, quando percebemos claramente que tudo seria diferente daquele momento em diante.

Somado a isso, ainda tivemos a redução dos investimentos financeiros com a queda da taxa Selic, comprometendo ainda mais a nossa projeção original do orçamento.

As ações da diretoria financeira foram essenciais para garantir a manutenção da operação e um resultado positivo no final do exercício:

- Corte dos eventos extras previstos para 2020
- Corte dos reajustes dos prestadores de serviços
- Corte do reajuste dos empregados – CLT
- Redução do quadro de empregados
- Acompanhamento continuado do orçamento

20 de março
início do Home
Office

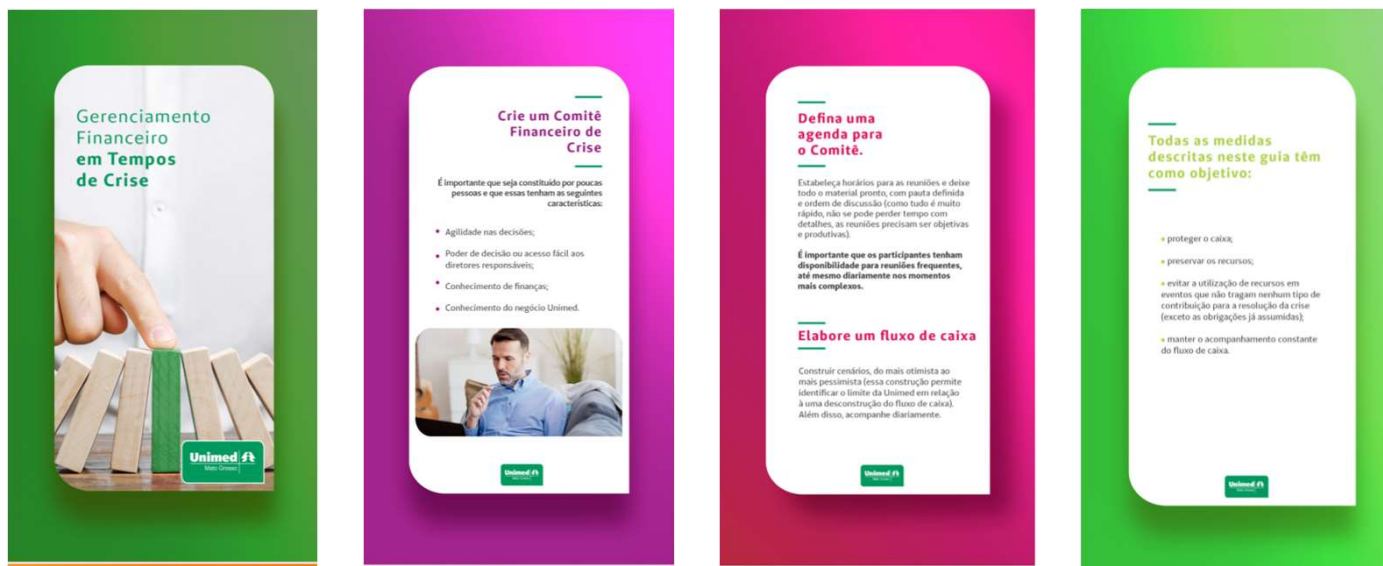
Abril reavaliação
do orçamento

Ações diversas
para diminuição
de custos

Financeiro

Cartilha

Em uma ação imediata, a Unimed Federação criou uma Cartilha com orientações para as singulares sobre o gerenciamento financeiro em tempos de crise. O que foi indicado para as singulares foi praticado na Unimed Federação.



Financeiro

Resultado x Orçamento

Com todas as ações tomadas conseguimos fechar o exercício de 2020 com resultado positivo e com segurança em relação a tudo que enfrentamos. Os efeitos da pandemia com o afastamento social diminuíram os atendimentos eletivos e, por consequência, as receitas da Unimed Federação Mato Grosso que são baseadas na movimentação do intercâmbio. As quedas foram impactantes e diminuíram os ingressos em 15% em relação ao que projetamos no orçamento.

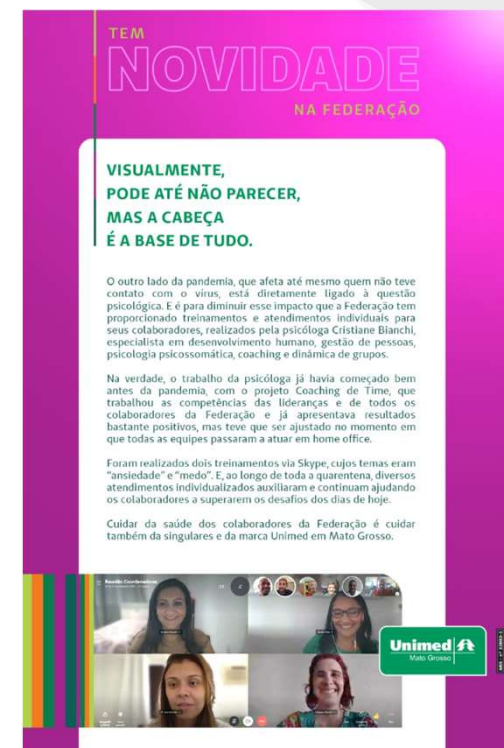
A ação imediata na contenção dos gastos, com os cortes necessários gerou uma redução de 20,7% nos dispêndios o que garantiu um resultado ainda maior do que o previsto inicialmente.

Ações com colaboradores

Novas preocupações

A preocupação com nossos colaboradores foi o fator principal que nos levou a definir um novo modelo de trabalho à distância de forma urgente, com criação de cartilhas com orientações sobre cuidados para evitar o contágio, novas regras de trabalho, estruturação para que os colaboradores pudessem trabalhar em home office:

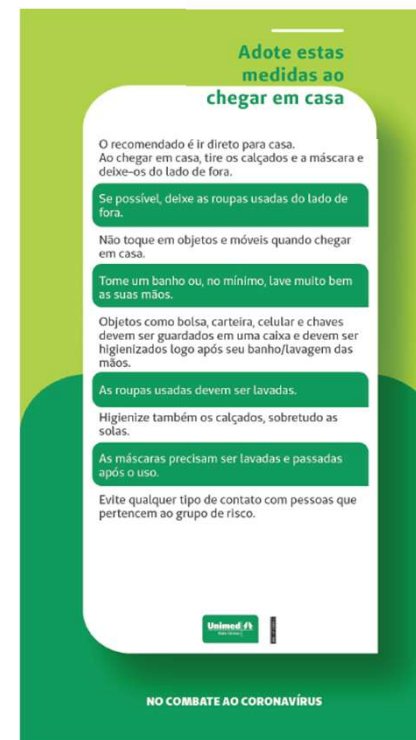
- Home Office viabilizado em apenas 2 dias e funcionando com sucesso a partir de 20 de março
- Mantidos na sede apenas serviços de limpeza e manutenção da estrutura
- Reuniões por plataformas digitais e coordenação de todos os trabalhos à distância
- Acompanhamento com psicóloga para aqueles que apresentaram mais dificuldade em lidar com a situação



Ações com colaboradores

Retorno para a sede

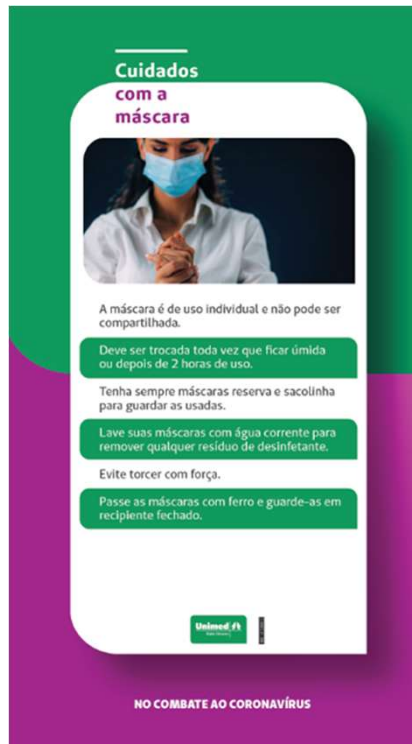
- A primeira tentativa de retorno foi no dia 04 de maio - com muito cuidado, avaliação do Núcleo de Saúde ocupacional - NSO da Unimed Cuiabá e preparação da estrutura para receber a todos.
- Foram mantidos em casa apenas os colaboradores do grupo de risco.
- Com o aumento dos casos na Capital de Mato Grosso fizemos o retorno de 100% do nosso pessoal novamente para Home Office em 15 de maio de 2020.



Ações com colaboradores

Retorno para a sede

- O retorno definitivo foi em setembro de 2020 aos postos de trabalho na sede da Unimed Federação, aos poucos, de forma segura e ordenada, resguardando os colaboradores do grupo de risco.
- Foram produzidos materiais com objetivo de orientar os retorno seguro dos colaboradores.
- A estrutura de trabalho foi mais uma vez preparada para que o trabalho pudesse ser realizado com segurança. Foram instalados acrílicos para proteção entre as mesas, distribuição dos colaboradores nas diversas salas para evitar aglomeração, regras de convivência foram reestabelecidas e a limpeza foi replanejada.



Cuidados com a máscara

A máscara é de uso individual e não pode ser compartilhada.

Deve ser trocada toda vez que ficar úmida ou depois de 2 horas de uso.

Tenha sempre máscaras reserva e sacolinha para guardar as usadas.

Lave suas máscaras com água corrente para remover qualquer resíduo de desinfetante.

Evite torcer com força.

Passes as máscaras com ferro e guarde-as em recipiente fechado.

Unimed |
Mato Grosso

NO COMBATE AO CORONAVÍRUS



Sintomas o que fazer?

Os sintomas mais comuns da Covid-19 são febre, tosse, coriza e dificuldade para respirar. Ao sentir qualquer um desses ou mesmo sintomas relacionados a uma gripe comum, avise imediatamente ao seu gestor.

Só mesmo adotando todas essas medidas e o pensamento de cuidar de si e do próximo é que vamos conseguir superar esse imenso desafio. Vencer o coronavírus depende de pequenas atitudes nossas, mas elas precisam acontecer.

Unimed |
Mato Grosso

NO COMBATE AO CORONAVÍRUS

Nova forma de gestão do trabalho

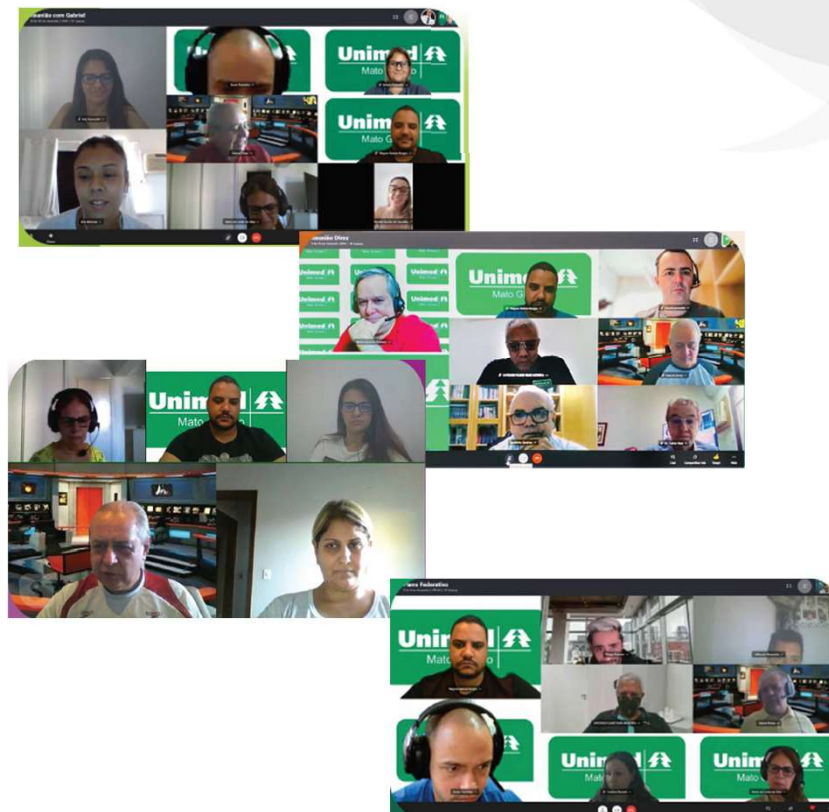
Reuniões à distância

Um modelo até então não usual, pelo menos pelos mais conservadores, passou a ser obrigatório em meio à pandemia. A única forma de manter a agenda foi com a utilização das diversas ferramentas de comunicação online, inclusive algumas opções sem custo.

A Unimed Federação Mato Grosso utilizou o meio para manter os seus colaboradores em contato constante, mesmo que cada um estivesse em sua casa. As reuniões de alinhamento aconteciam quase que diariamente, em diversos níveis, mantendo a comunicação e também a atenção em relação aos que ficaram sozinhos em casa. A proposta entre os líderes foi de manter um contato constante e não perder de vista aqueles que poderiam sucumbir à ansiedade e solidão.

O resultado foi tão satisfatório que hoje, mesmo depois do retorno de todos à sede da Federação, não temos nenhuma dificuldade de manter em home office nossos colaboradores, quando necessário.

Muitas empresas inclusive, adotaram um modelo misto visando economia para o negócio e bem estar para os colaboradores. Um modelo que prioriza a entrega e não mais a presença e o cartão de ponto completinho. Novos tempos.



Nova forma de gestão do trabalho

Sistema Unimed

A Unimed do Brasil também manteve a agenda e, inclusive, criou novos comitês de crise, que atuaram em um ritmo muito acelerado durante a pandemia, principalmente aqueles que discutiam a evolução da doença e as ações das nossas Unimeds, relacionados à pandemia no Brasil e no mundo.

Temas relacionados ao novo modelo de atendimento na linha de frente das Unimeds, debates científicos sobre a pandemia, gestão da sinistralidade, gestão financeira pelo risco de aumento da inadimplência, comunicação positiva com todos os players envolvidos, importância da tecnologia nessa etapa e ferramentas disponibilizadas no mercado, inclusive para telemedicina, pautaram os diversos comitês nacionais que se reuniram continuamente para encontrar os melhores caminhos no enfrentamento da crise.

Passaram a fazer parte do nosso cotidiano também, as lives, com os mais diversos tipos de assuntos mas, na grande maioria deles, obviamente, centrada na pandemia.

A Unimed Federação Mato Grosso, através dos seus diretores executivos e técnicos, se fez presente e ativa em todos os comitês e grupos de trabalho, visando manter a nossa Federação inserida nas discussões mais importantes do cenário nacional e garantindo assim, a manutenção de um nível elevado em nossa atuação como assessoria e consultoria das nossas singulares filiadas, nesse momento tão impar da saúde mundial.

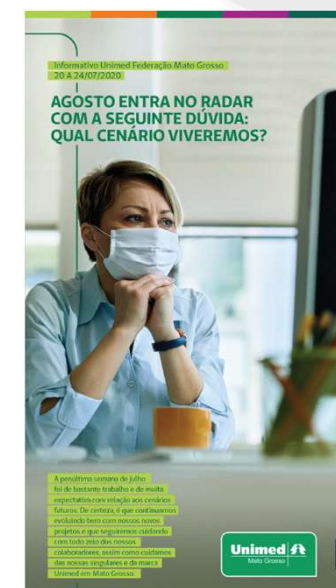
Nova forma de gestão do trabalho

Comunicação

Pela particularidade deste novo formato de trabalho, foi necessário estabelecer uma comunicação com o nosso público.

Foram criados boletins semanais, com informações sobre os trabalhos que estavam sendo realizados, evolução das discussões entre os departamentos, alinhamento entre os gestores, assim como as reuniões da diretoria executiva, que também continuaram sendo realizadas às sextas-feiras, mas por uma plataforma de comunicação online.

Esta comunicação foi importantíssima nesta fase, já que o trabalho em home office prioriza a entrega, a produtividade. E isso foi possível de mensurar, registrando as ações através destes boletins informativos, que eram distribuídos às nossas singulares, aos nossos diretores, colaboradores e, cada um deles, aos seus contatos.



Representatividade No Sistema Unimed e Cooperativista



Sistema Unimed Mato Grosso representado

Representação

Apesar do modelo home office sugerir, em uma primeira análise, um trabalho mais tranquilo, do conforto da residência, ele foi intenso e até desgastante, já que em casa os extremos entre, começar e finalizar, são muito subjetivos.

Os diretores executivos da Unimed Federação Mato Grosso sentiram isso com os diversos compromissos que assumiram durante a pandemia, se fazendo presentes em praticamente todos os grupos já existentes e os novos, que passaram a se denominar, comitês de crise.

A Unimed do Brasil se preparou, em diversas áreas, para viabilizar orientação e manter uma comunicação positiva no enfrentamento da pandemia.

Foram diversas reuniões e novas frentes que necessitaram da participação dos representantes de Mato Grosso.

Ações da Unimed do Brasil que exigiram a nossa participação



Ações realizadas

Atuação frente ao legislativo e executivo	▼
Criação de regras contingenciais para atendimento de beneficiários em hospitais de campanha do Sistema Unimed	▼
Criação do Classificados Unimed para intercâmbio de insumos e medicamentos utilizados durante a pandemia	▼
Criação do Comitê de Crise de Comunicação e Marketing	▼
Criação do Comitê de Crise de Mercado	▼
Criação do Comitê Nacional de Saúde	▼
Criação do grupo de negociadores de insumos, EPIs e equipamentos para o cuidado de pacientes com COVID-19	▼
Disponibilização do Painel Unimed COVID-19 para atuação assertiva diante da evolução da pandemia	▼
Divulgação e apoio do Movimento Saúde e Ação dos institutos Unimed	▼
Orientações sobre cobertura de testes sorológicos para COVID-19	▼
Planejamento e comunicação institucional da pandemia do novo coronavírus	▼
Plantões de dúvidas sobre a COVID-19 para o atendimento das Unimeds	▼
Programa de comunicação de pautas positivas no cenário da pandemia do novo coronavírus	▼
Reorganização dos eventos durante a pandemia	▼
Unimed Fone: implantação do produto Central Coronavírus Unimed 24 horas	▼

Fonte: <https://www.unimed.coop.br/web/gestaoub2017-2021/covid1>

Sistema Unimed Mato Grosso representado

Representação

Ainda no meio da crise, o Sistema Unimed Mato Grosso ampliou a sua atuação para o nível internacional, o diretor financeiro da Unimed Federação Mato Grosso, Dr. Ricardo Antônio Gonsales, foi eleito como membro do conselho da Organização Internacional das Cooperativas de Saúde – IHCO (sigla em inglês), para representar o sistema cooperativo de saúde do Brasil.

A IHCO é uma associação voluntária de cooperativas de saúde de consumidor (usuário), produtor (provedor) e multissetoriais que buscam fornecer cuidados de saúde comunitários de alta qualidade e com boa relação custo-benefício com base na liberdade de escolha, integração de serviços e condições éticas de trabalho.*

Seus objetivos, como **Organização Setorial da Aliança Cooperativa Internacional - ACI**, são proporcionar um fórum de discussão e intercâmbio sobre questões de relevância para suas organizações membros; fornecer informações sobre a natureza e o papel das cooperativas de saúde a agências e órgãos internacionais, especificamente órgãos das Nações Unidas, a governos nacionais, à mídia e à opinião pública; promover o desenvolvimento das cooperativas de saúde e colaborar com as Organizações Regionais da ACI, Comitês Temáticos da ACI e outras Organizações Setoriais da ACI.*

*Fonte: <https://ihco.coop/about/>

TEM
NOVIDADE
NA FEDERAÇÃO

**DIRETOR DA UNIMED
FEDERAÇÃO MATO GROSSO
É ELEITO PARA CONSELHO
INTERNACIONAL DE
COOPERATIVAS DE SAÚDE.**

Diretor Financeiro da Unimed Federação Mato Grosso, presidente da Unimed Vale do Sepotuba – em Tangará da Serra, MT – e, ainda, membro do Conselho Fiscal da Unimed do Brasil, Dr. Ricardo Antônio Gonsales acaba de ser escolhido para exercer um importante papel dentro do cooperativismo da saúde, só que, agora, representando o Brasil na principal organização internacional do setor.

Com especialização em cooperativas pela FGV e com bons anos de experiência dentro do Sistema Unimed, Dr. Ricardo foi eleito para atuar no conselho da Organização Internacional das Cooperativas de Saúde - IHCO - em nome dos cooperados e cooperativas de saúde nacionais.

A IHCO é um órgão ligado à Aliança Cooperativa Internacional - ACI -, que tem sede em Bruxelas, na Bélgica, e conta com oito organizações setoriais dedicadas a acompanhar ramos específicos do cooperativismo.

Unimed
Mato Grosso

coop International Health
Co-operative Organisation

Relatório de
Gestão 2020

Gestão das Câmaras de Compensação



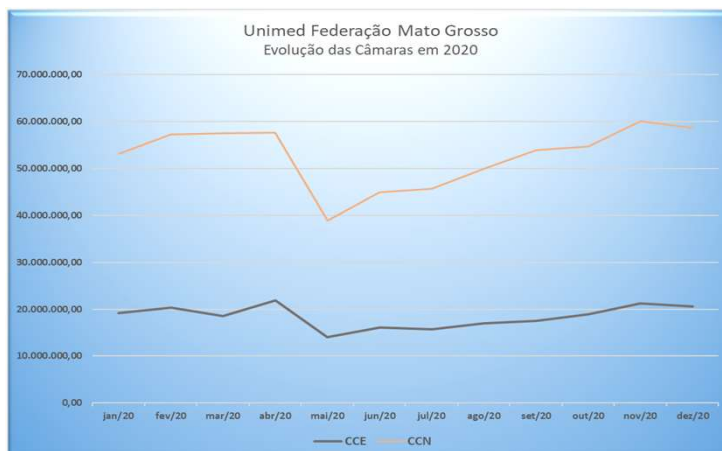
somos **coop** ●
Somos o
cooperativismo
no Brasil

Câmaras de Compensação

Movimentação Geral

O reflexo da pandemia nas Câmaras de Compensação não poderia ter sido diferente, afinal, a saúde foi afetada em todos os sentidos por esse fato inédito. Como o isolamento social iniciou no mês de março, com diminuição dos atendimentos eletivos e consultórios praticamente fechados, a diminuição do movimento no intercâmbio foi sentida a partir de maio de 2020, com queda já neste mês na ordem de 31% na Câmara Estadual e 29% na Nacional, em comparação ao primeiro quadrimestre do ano. Apesar da recuperação no segundo semestre de 2020, é visível a queda no fechamento final.

Evolução em 2020



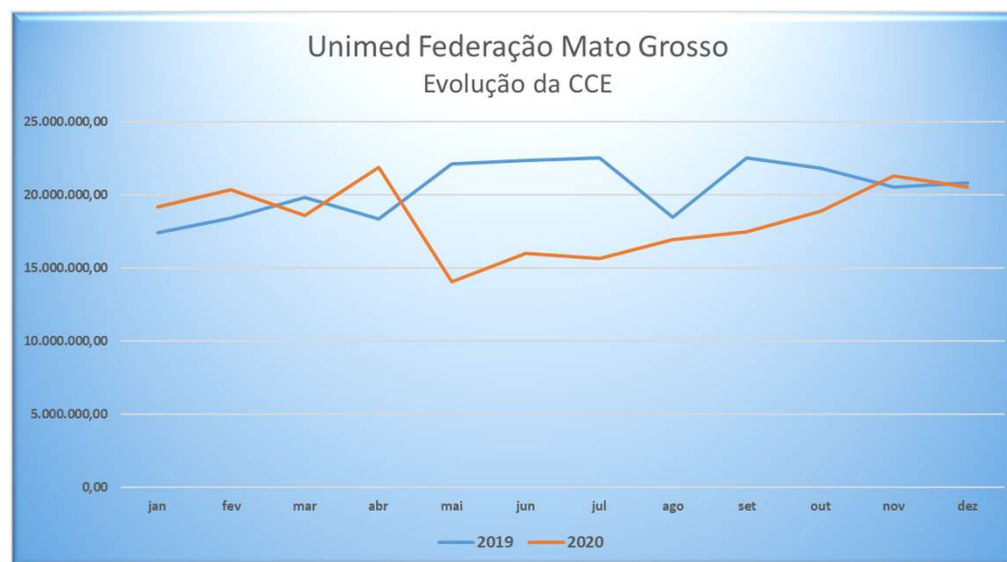
Comparativo com exercícios anteriores



Câmaras de Compensação

Câmara de Compensação Estadual - CCE

O maior reflexo foi no intercâmbio estadual, que apresentou uma queda de 10% na movimentação do ano, comparado ao exercício anterior. Enquanto em 2019 a movimentação foi na ordem de R\$ 245,6 milhões, 2020 apresentou um acumulado de R\$ 221,1 milhões.

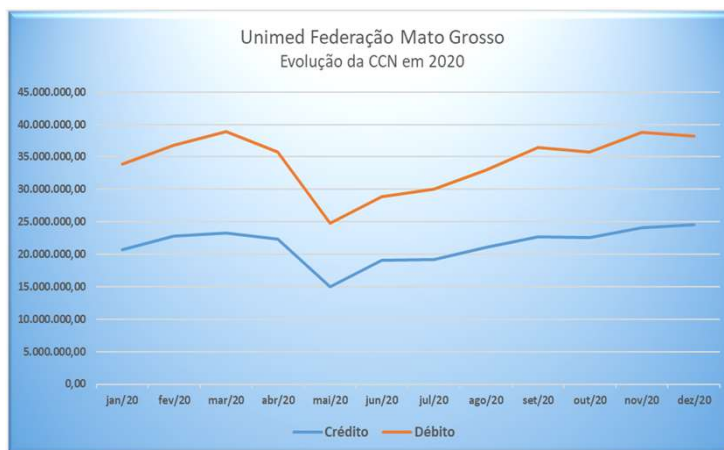


Câmaras de Compensação

Câmara de Compensação Nacional - CCN

Já no intercâmbio nacional percebemos que nossos clientes diminuíram a utilização fora do estado. Houve uma queda de 5,5% no Débito em relação ao movimento de 2019.

Em relação aos clientes de outros estados, que utilizam em Mato Grosso, houve uma diminuição no período mais intenso da pandemia, ocasionado pelo afastamento social, mas no fechamento do exercício de 2020 a movimentação a crédito foi maior em 0,4% em relação ao ano de 2019.



Relatório de
Gestão 2020

Assessoria e Consultoria em Regulamentação em Saúde



somos **coop** ●
Somos o
cooperativismo
no Brasil



Assessoria Regulatória e Atuarial

Atividades

O departamento que foi projetado para trabalhar o mais próximo possível das singulares, com atendimentos personalizados e de forma ágil, teve que se adaptar também aos novos tempos.

Todos os requisitos foram mantidos em 2020, exceto pela impossibilidade de ser *in loco*.

Muitas das demandas, que exigiam deslocamentos até a sede das nossas singulares, reuniões presenciais, foram trocados pelos contatos através da tela do computador e aplicativos de mensagens, mas sem deixar de lado a preocupação de atender com qualidade.

O departamento que já se preparava para se separar em 2021, dando origem a outras duas áreas, reforçou o time com a contratação de mais um analista, para ajudar no atendimento às demandas das singulares.

Na sequência, pontuaremos as ações do departamento no ano de 2020.

Assessoria Regulatória e Atuarial

Treinamento e Desenvolvimento

● **Capacitação Interna do Departamento: 52h:25min**

● **Unimed do Brasil: 10h:27min**

- Plantão de dúvidas – Covid 19 (02)
- Reunião Suspensão do Reajuste (03)

● **ANS: 08h:03min**

- Webinar 10 anos da NIP
- Webinar APS x Covid
- Webinar Oncologia x Covid

● **Cursos: 16h**

- SIB
- Semana NIP Zero – D9656

● **Benchmarking: 17h:54min**

- Repasse Intrafederativa Sul de Minas
- Repasse Equipe de Intercâmbio da Brasil
- Repasse FESP
- TISS Intrafederativa Sul de Minas

● **Treinamentos: 8h**

- Sensibilização - LGPD (Faculdade Unimed)
- SIB



Assessoria Regulatória e Atuarial

Treinamento e Desenvolvimento

- **Capacitação das singulares : 21 horas**

- **Treinamentos**

- Unimed Cuiabá = 6 eventos
- Unimed Vale do Sepotuba = 3 eventos
- Unimed Rondonópolis = 1 evento

- **Outros eventos**

- Curso RPS com a Unimed Vale do Sepotuba
- Reunião sobre a Suspensão dos Reajustes com a Unimed Vale do Sepotuba
- Curso SIB Unimed Cuiabá
- Reunião sobre Atualização da Rede Assistencial com a Unimed Cuiabá
- Reunião sobre a adequação dos produtos no SCPA com a Unimed Rondonópolis



Assessoria Regulatória e Atuarial

Reuniões diversas

● Reuniões por videoconferência: 4h

- Reunião com a Unimed Norte do Mato Grosso e ANS (Telessaúde)
- Webinar NeoWay SIMM - Unimed do Brasil
- Reunião com a empresa OAZEZ sobre prestação de serviços TISS nas singulares
- Reunião com a Unimed Norte do Mato Grosso - monitoramento da Garantia de Atendimento de 1º e 2º trimestres de 2020

● Reuniões externas: 33h

- Comitê Jurídico / Regulamentação: 3 reuniões
- Grupo de Crise Comitê Nacional de Mercado: 3 reuniões
- Comitê Nacional de Mercado + CIU: 1 reunião
- Grupo Técnico de Rede - GTR: 1 reunião
- Pesquisa de Mercado UB: 1 reunião
- Pré-Comitê de Mercado UB x cenários na Covid: 1 reunião
- Comitê atuarial nacional: 6 reuniões



Assessoria Regulatória e Atuarial

Boletins informativos e demandas diversas

● Grupos técnicos operacionais: 52h

- Comitê Estadual de Regulação – CER: 2 reuniões
- Comitê Estadual de Mercado – CEM: 1 reunião
- Comissão Estadual de Negociação de Comercialização – CENEC: 3 reuniões
- Reunião conjunta CER/CEM: 2 reuniões

● Projeto especiais: 742h

- Reativação da Federação como operadora de planos de saúde



Assessoria Regulatória e Atuarial

Boletins informativos e demandas diversas

2019	2020	
25	34	Ordinários
1	4	Extraordinários

Área	Qnt. de trabalhos	Observações
Operacional ANS	1.089	87% monitoramento, pareceres e orientações
Atuarial	157	70% garantias, reajustes e estudos especiais
Controladoria Jurídica	133	60% publicações, processos e contratos
Em comum	22	
Mercado	13	
Total	1.401	

Assessoria Regulatória e Atuarial

Atuação do departamento na pandemia em relação aos anos anteriores



Auditoria em Saúde no Intercâmbio



Auditoria em Saúde e Intercâmbio

NOSSO TRABALHO

O ano de 2020 foi bastante atípico, obrigando o setor a criar novas rotinas e estratégias para cumprimento de suas obrigações. Apesar do momento de pandemia vivido, o núcleo de Auditoria e Intercambio da Unimed Federação Mato Grosso desenvolveu as várias atividades relativas à própria auditoria em saúde já habitualmente desempenhadas em anos anteriores e também atuou ativamente na área de intercâmbio entre Unimed, prestando apoio integral às singulares quando solicitado. Além disso, a auditoria presta serviço de apoio à diretoria sempre que solicitado. As participações em grupos e comitês mencionadas nas atividades desenvolvidas foram todas feitas remotamente, através de ferramentas de vídeo conferência a partir de março/2020.

Auditoria em Saúde e Intercâmbio

Atividades Desenvolvidas

- Auditoria das contas de usuários de intercâmbio estadual como nos anos anteriores. Sempre visando uma uniformização de regras e processos, evitando contestações e glosas indevidas durante a sua realização. Temos trabalhado para que todo este processo de auditoria ocorra cada vez mais na forma eletrônica, mantendo as auditorias “in loco” em alguns prestadores da UNIMED Cuiabá.
- Manutenção do Grupo Permanente de Atendimento de Mato Grosso - GPA/MT e do Grupo Permanente de Faturamento – GPF/MT, sempre visando solução dos conflitos no atendimento de cliente intercâmbio.
- Auxílio técnico na resolução de conflitos das singulares de Mato Grosso com outras Unimed de fora do estado sempre que solicitado.
- Consolidação do SAU – Serviço de Auditoria Unificado mediante demanda, sendo analisados um total de 3723 processos no total. Destes, 511 foram finalizados mediante realização de Junta Médica ocasionado uma economia estimada superior a R\$ 5.250.000,00 (informações extraídas da própria ferramenta SAU).
- Auxílio nas rotinas relacionadas às solicitações/faturamento de órteses, próteses e materiais especiais (OPME), sempre que solicitado pelas auditorias das singulares filiadas.

Auditoria em Saúde e Intercâmbio

Atividades Desenvolvidas

- Continuidade do trabalho de negociação de OPME no CETAC.
- Manutenção da Tabela de Materiais e Medicamentos da UNIMED Mato Grosso conforme diretrizes estabelecidas pelo Conselho de Administração e adequando-a às diretrizes nacionais estabelecidas pela Tabela Nacional UNIMED de Materiais e Medicamentos (TNUMM). No ano de 2019 especialmente, este trabalho assumiu extrema importância com a adequação da codificação TNUMM com a codificação TUSS desenvolvida pela Agência Nacional de Saúde.
- Coordenação do Conselho Auditor do estado de Mato Grosso nas reuniões realizadas, discutindo e estabelecendo regras do intercambio estadual e esclarecendo regras do Intercâmbio Nacional definidas no Colégio Nacional de Auditores Médicos da UNIMED do Brasil.
- Realização e coordenação do Fórum de Enfermagem da UNIMED Mato Grosso.
- Representação da UNIMED Mato Grosso no Colégio Nacional de Auditores Médicos – CNA - da UNIMED do Brasil e responsável pelo repasse regular das decisões tomadas nesta instância para os serviços de auditoria das Unimed de Mato Grosso.
- Representação da UNIMED Mato Grosso no Comitê Consultivo do Colégio Nacional de Auditores da UNIMED do Brasil, órgão criado para coordenar o próprio Colégio para orientar e coordenar sua atuação.

Auditoria em Saúde e Intercâmbio

Atividades Desenvolvidas

- Representação da UNIMED Mato Grosso no CONENFA – Comitê Nacional de Enfermeiros Auditorias - da UNIMED do Brasil e responsável pelo repasse regular das decisões tomadas nesta instancia para os serviços de auditoria das Unimed de Mato Grosso.
- Representação na Comissão Nacional de Honorários Médicos com ativa participação no desenvolvimento de uma Tabela de Honorários própria do Sistema Unimed.
- Participação na elaboração Manual de Normas de Auditoria Médica e de Enfermagem, a ser lançado em 2021.
- Participação ativa como negociador no Comitê Técnico Nacional de Produtos Médicos – CTNPM - da UNIMED do Brasil.
- Participação no Comitê Nacional de Intercâmbio da UNIMED do Brasil.
- Viabilização de treinamentos a colaboradores da área de auditoria das UNIMED Federação Mato Grosso do estado de Mato Grosso de acordo com suas necessidades.
- Atuação como Câmara Técnica da UNIMED Mato Grosso na ferramenta AJIUS.
- Alinhamento da Câmara Técnica Estadual com as outras Câmaras Técnicas existentes no sistema UNIMED através da Participação no Comitê de Câmaras Técnicas da UNIMED do Brasil, inclusive com participação na atualização do Manual de Câmaras Técnicas da UNIMED do Brasil.
- Desenvolvimento e manutenção de softwares próprios de acordo com necessidade do setor de auditoria em saúde, em conjunto com equipe de TI da UNIMED Mato Grosso.

Auditoria em Saúde e Intercâmbio

Atividades Desenvolvidas

- Integração com serviços de Auditoria de outras federações na busca de informações e soluções para problemas comuns.
- Auxílio com embasamento técnico às demandas jurídicas da UNIMED Mato Grosso e de suas federadas, sempre que solicitado.
- Participação em eventos da área de auditoria no estado de Mato Grosso, promovidas pelas singulares, sempre que convidado.
- Coordenação do Comitê Estadual Técnico de Alto Custo – CETAC – realizando a uniformização de preços em relação às OPME das singulares UNIMED do estado de Mato Grosso.
- Participação ativa no Grupo TNUMM (tabela nacional UNIMED materiais e medicamentos) e Grupo de Adequação do ROL UNIMED.
- Participação da Câmara Técnica Nacional de Oncologia da e da Câmara Técnica Nacional de Medicina Baseada em evidência da UNIMED do Brasil.
- Participação dos diversos grupos técnicos criados no cenário nacional:
 - Grupo Técnico de Pacotes – Desenvolvimento dos gabaritos de pacotes no cenário nacional, apoio ao desenvolvimento do software de pacotes (SISPAC), validação de pacotes das singulares do estado de Mato Grosso para utilização no intercâmbio estadual;
 - Grupo Técnico de Rede – Consolidação do processo de classificação de rede prestadora hospitalar das singulares UNIMED; desenvolvimento do processo de qualificação da rede prestadora hospitalar das singulares UNIMED, inclusive já iniciando esta etapa junto aos serviços próprios UNIMED;
 - Grupo Técnico de Transparência – desenvolvimento do processo a ser adotado pela UNIMED do Brasil a fim de garantir a transparência dos processos de intercâmbio em todo o sistema UNIMED.

Auditoria em Saúde e Intercâmbio

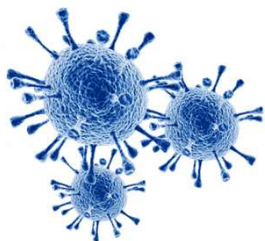
Atividades Desenvolvidas

- Análise e discussão junto às Unimed do estado de Mato Grosso dos relatórios de desempenho das Unimed enviados pela UNIMED do Brasil relativos ao Ranking UNIMED.
- Manutenção dos processos de Juntas Médicas junto a empresas contratadas pela UNIMED Federação e que atendem todas as singulares do estado.
- Desenvolvimento de estudos de Medicina Baseada em Evidência (MBE) através de tempo dedicado ao estudo de situações específicas. No ano de 2020 particularmente a UNIMED Federação Mato Grosso foi responsável por vários estudos relativos a drogas oncológicas propostas para integração ano novo ROL ANS 2021 em consonância com a UNIMED do Brasil, inclusive com participação presencial de nosso representante fazendo apresentações em reuniões da ANS.
- Participação do desenvolvimento da ferramenta WEB SOLUS junto à empresa SOLUS.
- Trabalho de apoio junto ao Departamento de Regulação da UNIMED Federação da UNIMED Federação Mato Grosso sempre que solicitado.

Tecnologia da Informação



Tecnologia da Informação

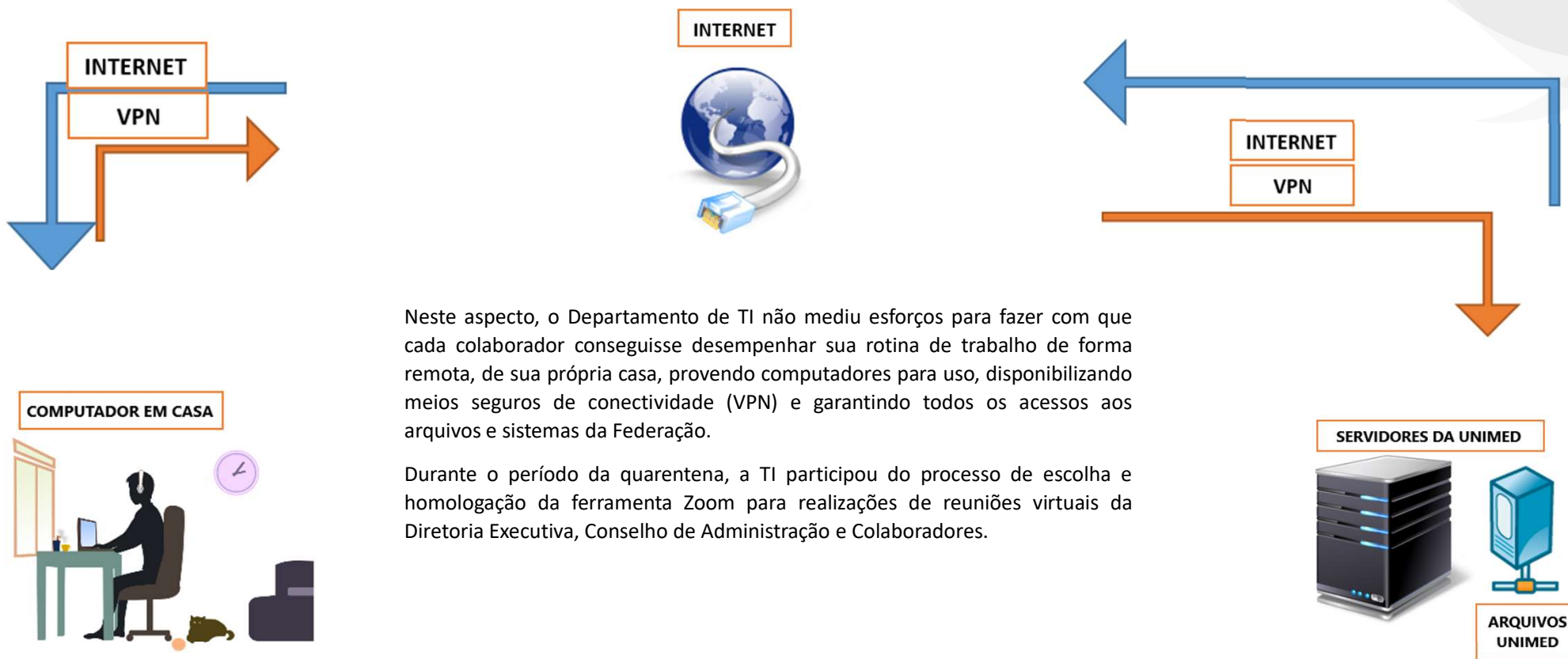


Como todos sabemos, 2020 foi atípico, no entanto, foi um ano onde a tecnologia demonstrou que é possível manter a produtividade de uma equipe em alto nível mesmo que ela não esteja reunida presencialmente.

Em meados de março, devido a pandemia causada pelo Coronavírus, foi decretado o lockdown na maior parte do país como medida de enfrentamento ao Covid-19. Diante desta nova realidade, todos os departamentos da Federação tiveram que se adaptar, buscando novas alternativas para continuar desenvolvendo suas atividades, neste processo identificou-se que a modalidade de trabalho remoto foi a forma eficaz e segura para que os trabalhos não sofressem qualquer tipo de paralização.



Tecnologia da Informação



Neste aspecto, o Departamento de TI não mediu esforços para fazer com que cada colaborador conseguisse desempenhar sua rotina de trabalho de forma remota, de sua própria casa, provendo computadores para uso, disponibilizando meios seguros de conectividade (VPN) e garantindo todos os acessos aos arquivos e sistemas da Federação.

Durante o período da quarentena, a TI participou do processo de escolha e homologação da ferramenta Zoom para realizações de reuniões virtuais da Diretoria Executiva, Conselho de Administração e Colaboradores.

Tecnologia da Informação

O Departamento de TI ajudou a gerenciar o projeto de desenvolvimento da API para integração do sistema de gestão Solus com os aplicativos Clientes e Cooperados da Unimed do Brasil, viabilizando às nossas Unimeds a disponibilização dos seus serviços em plataformas *mobile*.



Tecnologia da Informação

O Departamento de TI participou das reuniões do Comitê de Apoio à Tecnologia da Unimed do Brasil - CATI, do grupo de Conteúdo e Estrutura e do grupo de Comunicação, Segurança e Privacidade, onde foram tratados os temas PTU XML, GIU e GPU.

Unimed 



Unimed 
Mato Grosso

Este ano retomamos as atividades do Comitê de TI junto com os nossos colegas e Gestores de TIs de cada Unimed, com foco na evolução do sistema Solus, demandas do CATI – da Unimed do Brasil e propostas de serviços de tecnologia para todas as Unimeds do estado.

Ao longo deste ano, ocorreram inúmeras reuniões com as Unimeds Cuiabá, Rondonópolis e Vale do Sepotuba para testarmos os desenvolvimentos disponibilizados pela Solus referente a ferramenta de Auditoria de Contas Médicas.



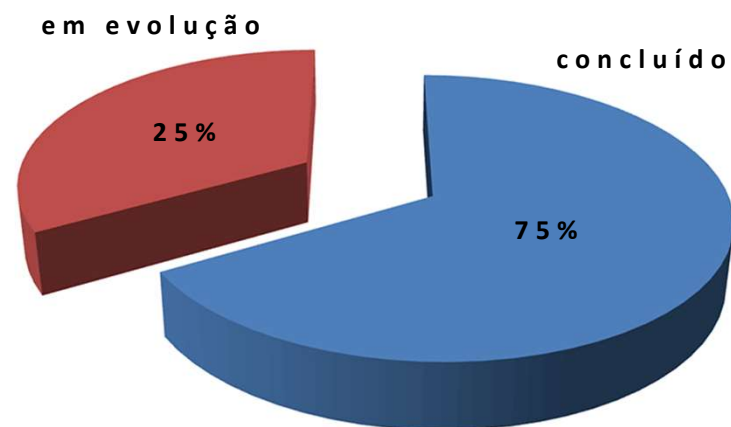
SOLUS

Unimed 
Mato Grosso

somos **coop** 
Somos o
cooperativismo
no Brasil

Tecnologia da Informação

Este ano também foi marcado pela continuidade do projeto de implantação do mesmo sistema de gestão nas Unimed de Mato Grosso, fechamos 2020 com 6 Unimed do estado já implantadas e 2 em fase final de implantação



Tecnologia da Informação



No mês de agosto de 2020 começou a vigorar a Lei Geral de Proteção de Dados - LGPD e neste período, iniciou-se um minucioso processo de escolha de fornecedores, liderado pelos Departamentos de TI e Jurídico da Federação, com a participação de todas as singulares.

Após a escolha da Faculdade Unimed como fornecedor, a adequação e implantação da LGPD iniciou com um projeto dividido em 8 etapas, com um sistema misto, entre trabalho remoto e presencial.

Ainda em 2020 foram concluídas as seguintes etapas: Treinamento de Sensibilização e Diagnóstico

Em 2021 serão concluídas as demais etapas: Avaliação de Risco, Mapeamento, Políticas, Processos, Plano de Treinamentos e Comunicação e Monitoramento.

O projeto está previsto para finalizar no segundo semestre de 2021.



Relatório de
Gestão 2020

Assessoria Jurídica



somos **coop** ●
Somos o
cooperativismo
no Brasil

Assessoria Jurídica

Audiências da Unimed Federação MT, das Unimeds do Interior e Unimed fora do Estado de Mato Grosso, com representantes da Unimed Federação MT

Foram realizadas 09 audiências de Conciliação, sendo 05 da Unimed Federação MT e 4 para as nossas Associadas: Unimed Rondonópolis, Unimed Cáceres e Unimed Norte do Mato. Sendo algumas audiências por vídeo conferência.

Eventos que tiveram a participação da Assessoria Jurídica

Reuniões do Comitê Jurídico /Regulamentação do Sistema Unimed por vídeo conferência, nas quais foram muito abordado as formas de realização das Assembleias Gerais que devido a pandemia do Covid-19, tiveram que ser realizadas de forma virtual.

Assessoria Jurídica

Software Jurídico – Legal One Corporate Advance

Com objetivo de facilitar o controle e acompanhamento dos processos judiciais a Unimed Federação MT renovou o contrato do Software Jurídico – Legal One Corporate – junto a Thomson Reuters Brasil Conteúdo e Tecnologia Ltda., o qual está disponível para utilização pela Unimed Norte do Mato Grosso, Rondonópolis, Araguaia e Unimed Federação do Estado de Mato Grosso, para acompanhamento dos andamentos processuais, bem como das publicações em nome das mesmas.

Assessoria Jurídica

Lei 13.709/2018 – Lei Geral de Proteção de Dados

Com o objetivo de se adequar à Lei 13.709/2018 – Proteção de Dados Pessoais, a Unimed Federação do Estado de Mato Grosso através de seu conselho decidiu contratar uma empresa para a prestação dos serviços em todo estado de Mato Grosso. A Unimed Federação MT através de seus técnicos realizou várias reuniões por vídeo conferência com empresas: Opice Blum, Escritório de Advocacia Fernando Sotto Maior, RC Consultoria, Federação Unimed Central de Serviços-RS e Faculdade Unimed. Nas reuniões foram apresentadas as propostas de consultoria para a implantação da LGPD em todas as Unimeds do Estado de Mato Grosso e Unimed Federação MT, nas quais estiveram presentes técnicos de todas as nossas singulares. Após várias reuniões e discussões com a participação dos técnicos de todas as Unimeds envolvidas, os quais encaminharam suas sugestões para seus diretores, foi decidido pelo Conselho de Administração da Unimed Federação MT a contratação da Faculdade Unimed, a qual deu inicio nos trabalhos da implantação em outubro de 2020.

Novos Desafios



Novos Desafios

O que projetamos para 2021

Entre os principais pontos definidos pela diretoria executiva, na atuação do nosso plano tático, destacamos abaixo os que já estão encaminhados para desenvolvimento no próximo exercício:

- Conclusão do Projeto da Lei Geral de Proteção de Dados - LGPD
- Início do Projeto de Governança e Compliance
- Curso de pós graduação em Governança
- Programa de desenvolvimento de líderes para as nossas singulares
- Início da operação dos planos federativos
- Reformulação da estrutura organizacional da Federação com ampliação do portfólio de produtos

Demonstrações Contábeis



Demonstrações Contábeis

BALANÇO PATRIMONIAL						
ATIVO						
CONTAS	Nota	31.12.2020	%	31.12.2019	%	Var. %
ATIVO CIRCULANTE		38.168.454,56	90,34%	34.960.163,94	82,74%	9,18
Disponível	3	2.355.480,49	5,57%	1.569.188,42	3,71%	50,11
Realizável		35.812.974,07	84,76%	33.390.975,52	79,03%	7,25
Aplicações	4	20.799.993,11	49,23%	17.682.289,76	41,85%	17,63
Bens e Títulos a Receber		14.880.808,75	35,22%	15.598.451,98	36,92%	-4,60
Conta Corrente com Cooperados		132.172,21	0,31%	110.233,78	0,26%	19,90
ATIVO NÃO CIRCULANTE		4.083.301,54	9,66%	4.028.724,27	9,54%	1,35
Realizável a Longo Prazo		669.018,39	1,58%	666.855,50	1,58%	0,32
Outros Títulos a Receber		0,00	0,00%	0,00	0,00%	0,00
Valores e Bens		669.018,39	1,58%	666.855,50	1,58%	0,32
Investimentos		2.781.776,21	6,58%	2.568.588,03	6,08%	8,30
Participações Societárias - Investimentos no País	5	2.781.776,21	6,58%	2.568.588,03	6,08%	8,30
Imobilizado	6	627.046,32	1,48%	762.282,20	1,80%	-17,74
Imóveis de Uso Próprio – Não Hospitalares/Não Odontológicos		512.676,11	1,21%	545.701,79	1,29%	-6,05
Bens Móveis - Não Hospitalares/Não Odontológicos		114.370,21	0,27%	216.580,41	0,51%	-47,19
Intangível		5.460,62	0,01%	30.998,54	0,07%	-82,38
Sistemas de Computação		5.460,62	0,01%	30.998,54	0,07%	-82,38
TOTAL DO ATIVO		42.251.756,10	100,00%	38.988.888,21	92,28%	8,37

As Notas Explicativas são parte integrante das Demonstrações Contábeis.

Demonstrações Contábeis

BALANÇO PATRIMONIAL						
PASSIVO						
CONTAS	Nota	31.12.2020	%	31.12.2019	%	Var. %
PASSIVO CIRCULANTE		7.137.563,15	16,89%	6.225.177,97	14,73%	14,66
Provisão de Eventos/Sinistros a Liquidar		2.607,54	0,01%	74.658,07	0,18%	-96,51
Tributos e Contribuições a Recolher		540.016,06	1,28%	447.185,30	1,06%	20,76
Débitos Diversos		6.594.939,55	15,61%	5.703.334,60	13,50%	15,63
PASSIVO NÃO CIRCULANTE		3.309.011,13	7,83%	3.341.871,68	7,91%	-0,98
Provisões		0,00	0,00%	0,00	0,00%	0,00
Débitos Diversos		3.309.011,13	7,83%	3.341.871,68	7,91%	-0,98
PATRIMÔNIO LÍQUIDO		31.805.181,82	75,28%	29.421.838,56	69,63%	8,10
Capital Social	9	320.378,54	0,76%	320.378,54	0,76%	0,00
Reservas		29.110.810,78	68,90%	26.500.584,39	62,72%	9,85
Reservas de Sobras	9	29.110.810,78	68,90%	26.500.584,39	62,72%	9,85
Sobras/Perdas Acumuladas	9	2.373.992,50	5,62%	2.600.875,63	6,16%	-8,72
TOTAL DO PASSIVO		42.251.756,10	100,00%	38.988.888,21	92,28%	8,37

As Notas Explicativas são parte integrante das Demonstrações Contábeis.

Demonstrações Contábeis

BALANÇO PATRIMONIAL						
DEMONSTRAÇÃO DAS SOBRAS E PERDAS DO EXERCÍCIO						
CONTAS	Nota	31.12.2020	%	31.12.2019	%	Var. %
Outras Receitas Operacionais		12.739.250,19	100,00%	13.194.063,16	103,57%	-3,45
Despesas Administrativas		-11.046.375,17	-86,71%	-11.797.108,35	-92,60%	-6,36
RESULTADO OPERACIONAL		1.692.875,02	13,29%	1.396.954,81	10,97%	21,18
Resultado Financeiro Líquido		597.601,48	4,69%	1.040.846,35	8,17%	-42,59
Receitas Financeiras		597.601,48	4,69%	1.040.846,35	8,17%	-42,59
Despesas Financeiras		0,00	0,00%	0,00	0,00%	
Resultado Patrimonial		502.455,84	3,94%	622.052,53	4,88%	-19,23
Receitas Patrimoniais		502.455,84	3,94%	622.052,53	4,88%	-19,23
Despesas Patrimoniais		0,00	0,00%	0,00	0,00%	0,00
Outras Receitas/Despesas		0,00	0,00%	0,00	0,00%	0,00
RESULTADO ANTES DAS DESTINAÇÕES ESTATUTÁRIAS		2.792.932,34	21,92%	3.059.853,69	24,02%	-8,72
Destinações Estatutárias		-418.939,84	-3,29%	-458.978,06	-3,60%	-8,72
Fundo de Reserva Legal - 10%		-279.293,23	-2,19%	-305.985,37	-2,40%	-8,72
FATES - 5%		-139.646,61	-1,10%	-152.992,69	-1,20%	-8,72
SALDO A DISPOSIÇÃO DA AGO		2.373.992,50	18,64%	2.600.875,63	20,42%	-8,72

As Notas Explicativas são parte integrante das Demonstrações Contábeis.

Demonstrações Contábeis

BALANÇO PATRIMONIAL		
DEMONSTRAÇÃO DOS FLUXOS DE CAIXA		
ATIVIDADES OPERACIONAIS	2.020	2.019
Resgates de Aplicações Financeiras	106.468.894,10	44.035.770,80
Recebimento de Juros sobre Aplicações Financeiras	63.692,90	69.339,71
Outros Recebimentos Operacionais	12.749.250,19	14.351.701,61
Pagamento de Pessoal	-1.050.737,50	-1.046.485,57
Pagamento de Pró-Labore	-908.116,04	-836.459,71
Pagamento de Serviços Terceiros	-4.034.869,28	-3.896.118,36
Pagamento de Tributos	-2.024.539,03	-1.905.314,77
Pagamento de Aluguel	-72.924,13	-77.737,30
Pagamento de Promoção/Publicidade	-240.437,31	-60.780,00
Aplicações Financeiras	-109.041.446,40	-51.227.398,85
Outros Pagamentos Operacionais	-2.767.820,65	-4.058.497,71
Caixa Líquido das Atividades Operacionais	-859.053,15	-4.651.980,15
ATIVIDADES DE INVESTIMENTO		
Recebimento de Dividendos	291.276,69	0,00
Pagamento de Aquisição de Ativo Imobilizado – Outros	-8.375,58	-27.995,94
Pagamentos Relativo a Intangível	0,00	0,00
Caixa Líquido das Atividades de Investimentos	282.901,11	-27.995,94

As Notas Explicativas são parte integrante das Demonstrações Contábeis.

Continua no próximo slide.

Demonstrações Contábeis

BALANÇO PATRIMONIAL

Continuação

ATIVIDADES DE FINANCIAMENTO		
Outros Recebimentos da Atividade de Financiamento	2.384.981,90	7.024.428,85
Participações nos Resultados		0,00
Outros Pagamentos da Atividade de Financiamento	-1.022.537,79	-1.509.814,45
Caixa Líquido das Atividades de Financiamento	1.362.444,11	5.514.614,40
VARIAÇÃO LÍQUIDA DO CAIXA		
	786.292,07	834.638,31
CAIXA – Saldo Inicial	1.569.188,42	734.550,11
CAIXA - Saldo Final	2.355.480,49	1.569.188,42
Varição	786.292,07	834.638,31

As Notas Explicativas são parte integrante das Demonstrações Contábeis.

Demonstrações Contábeis

BALANÇO PATRIMONIAL

DEMONSTRAÇÃO DAS MUTAÇÕES DO PATRIMÔNIO LÍQUIDO - DMPL

DEMONSTRAÇÃO DAS MUTAÇÕES DO PATRIMÔNIO LÍQUIDO	Capital Social	Reserva Estatutária	Fundo de Reservas	FATES	Sobras / Perdas	Total do Patrimônio
SALDOS EM 31 DE DEZEMBRO DE 2018	15.260.781,78	4.485.751,69	3.219.647,34	690.138,52	2.103.331,47	25.759.650,80
Destinações conforme AGO:						
Destinação ao Fundo de Reserva			328.360,41		-328.360,41	0,00
Destinação ao Fundo de Investimentos Tecnológico					-1.712.137,08	-1.712.137,08
Sobras Distribuídas					-62.833,98	-62.833,98
Redução do Capital Social	-14.940.403,24	14.940.403,24				0,00
Aumento de reservas em espécie		2.377.305,13				2.377.305,13
Utilização de Recursos do FATES				-457.952,14	457.952,14	0,00
Sobras do exercício					2.600.875,63	2.600.875,63
Fundo de Reserva - 10% Sobras Líquidas			305.985,37		0,00	305.985,37
Fundo de Assist. Técn. Educac. e Social - FATES - 5% Sobras Líquidas				152.992,69	0,00	152.992,69
SALDOS EM 31 DE DEZEMBRO DE 2019	320.378,54	21.803.460,06	3.853.993,12	385.179,07	3.058.827,77	29.421.838,56
Destinações conforme AGO:						
Destinação ao Fundo de Reserva			264.256,79		-264.256,79	0,00
Destinação ao Fundo de Investimentos Tecnológico					-2.700.914,24	-2.700.914,24
Sobras Distribuídas					-93.656,74	-93.656,74
Aumento de reservas em espécie		2.384.981,90				2.384.981,90
Sobras do exercício					2.373.992,50	2.373.992,50
Fundo de Reserva - 10% Sobras Líquidas			279.293,23		0,00	279.293,23
Fundo de Assist. Técn. Educac. e Social - FATES - 5% Sobras Líquidas				139.646,61	0,00	139.646,61
SALDOS EM 31 DE DEZEMBRO DE 2020	320.378,54	24.188.441,96	4.397.543,14	524.825,68	2.373.992,50	31.805.181,82

As Notas Explicativas são parte integrante das Demonstrações Contábeis.

Demonstrações Contábeis

UNIMED FEDERAÇÃO DO ESTADO DE MATO GROSSO
Cuiabá - MT

**NOTAS EXPLICATIVAS ÀS DEMONSTRAÇÕES FINANCEIRAS DO EXERCÍCIO FINDO EM 31 DE
DEZEMBRO DE 2020.**

CONTEXTO OPERACIONAL

A Unimed Federação do Estado de Mato Grosso tem por objetivo a integração, orientação e coordenação das atividades das Cooperativas de Trabalho Médico de abrangência estadual e nos empreendimentos que transcendam a capacidade ou conveniência da atuação das Cooperativas Singulares Federadas, organizando planos de intercâmbio de serviços, de interesse e de informações.

A Federação é registrada como Operadora de Planos de Assistência à Saúde junto a Agência Nacional de Saúde Suplementar (ANS), possuindo o registro de plano coletivo por adesão.

A atividade preponderante atualmente exercida é a de gerenciar a Câmara de Compensação relativa ao intercâmbio entre as diversas Cooperativas do Sistema Unimed, ou seja, intermediar a cobrança e o pagamento dos atendimentos de usuários de planos atendidos pelas Cooperativas Singulares que compõem a Federação.

Demonstrações Contábeis

NOTA 1 – ELABORAÇÃO E APRESENTAÇÃO DAS DEMONSTRAÇÕES FINANCEIRAS

As Demonstrações Financeiras foram elaboradas de conformidade com a legislação comercial e fiscal em vigor, com observância da Lei das Sociedades Cooperativas - Lei 5.764/71, das Normas Brasileiras de Contabilidade e padrões da Agência Nacional de Saúde, conforme novo plano de contas estabelecido pela RN 290 de 27 de Fevereiro de 2012, atualizado pelas RN 314/2012, RN 322/2013, RN 344/2013 e 435/2018, como também parcialmente os aspectos relacionados à lei 11.638/2007 e 11.941/2009, e as Regulamentações do Comitê de Pronunciamentos Contábeis. A cooperativa também atendeu os quesitos da NBCT 10.21, na formatação das demonstrações contábeis.

NOTA 2 - PRINCIPAIS PRÁTICAS CONTÁBEIS

a) REGIME DE ESCRITURAÇÃO

Foi adotado o regime de competência para o registro das mutações patrimoniais ocorridas no exercício. A aplicação desse regime implica no reconhecimento das receitas, custos e despesas quando ganhas ou incorridas, independentemente de seu efetivo recebimento ou pagamento.

Demonstrações Contábeis

b) ESTIMATIVAS CONTÁBEIS

Foram aplicadas em conformidade com as práticas contábeis adotadas no Brasil, no sentido de assegurar e resguardar os reflexos dos valores das operações e quanto aos registros das estimativas contábeis. As operações relevantes e sujeitas a estimativa e premissas inclui o valor residual do ativo imobilizado, provisão de contingências, provisão para devedores duvidosos e valorização de instrumentos financeiros. A liquidação das transações envolvendo essas estimativas poderá resultar em valores diferentes dos estimados. A Cooperativa avalia os riscos quanto ao volume envolvido destas premissas e estimativas mensalmente.

c) INSTRUMENTOS FINANCEIROS

Instrumentos não derivativos que incluem as disponibilidades, contas a receber, aplicações financeiras, obrigações com fornecedores, contas a pagar e outras obrigações a pagar, foram reconhecidas pelo seu valor justo, quando necessários, de acordo com a NBC T 19.17, aprovada pela resolução CFC – Conselho Federal de Contabilidade nº 1.151/09. A operadora não possui instrumentos derivativos de proteção contra riscos financeiros de suas operações.

d) DISPONIBILIDADES DE CAIXA E EQUIVALENTES

Representado por numerários em caixa e depósitos bancários, com seu valor real.

e) APLICAÇÕES FINANCEIRAS

Estão demonstradas ao custo da aplicação acrescida dos rendimentos líquidos de IRRF auferidos até 31 de dezembro de 2020, seguindo a apropriação pró-rata das taxas contratadas.

Demonstrações Contábeis

f) **DIREITOS E OBRIGAÇÕES**

Os direitos e obrigações são apresentados pelos valores conhecidos ou calculáveis, acrescidos, quando aplicável, dos correspondentes encargos auferidos ou incorridos até a data do balanço.

g) **INVESTIMENTOS**

Os investimentos são representados por participações societárias minoritárias demonstradas ao valor de aquisição, somadas as incorporações de sobras e/ou dividendos ocorridos.

h) **IMOBILIZADO**

Os bens do imobilizado estão demonstrados ao custo de aquisição, corrigidos monetariamente até 31 de dezembro de 1995. A depreciação é calculada pelo método linear, mediante a aplicação de taxas que levam em conta o tempo de vida útil econômica dos bens. As taxas anuais utilizadas para cálculo de depreciação e amortização encontram-se dentro dos parâmetros previstos pelo tempo de vida útil dos bens, conforme Pronunciamento Técnico CPC 27 do Comitê de Pronunciamentos Contábeis.

Demonstrações Contábeis

NOTA 3 – DISPONIVEL

Instituição	31/12/2020	31/12/2019
Caixa	0	0
Unicred Mato Grosso	2.328.376	1.537.199
Sicredi Comércio	23.835	26.468
Banco Itaú/Unibanco	3.269	5.521
Totais	2.355.480	1.569.188

NOTA 4 – VALORES MOBILIÁRIOS

Os valores mobiliários estão representados por diversas modalidades de aplicações financeiras nas seguintes instituições:

Instituição	31/12/2020	31/12/2019
Unicred Mato Grosso	15.161.191	9.295.795
Sicredi Comércio	4.865.759	7.628.314
Banco Itaú S.A.	773.043	758.180
Totais	20.799.993	17.682.289

Demonstrações Contábeis

NOTA 5 – INVESTIMENTOS

Os investimentos estão representados por:

Instituição	31/12/2020	31/12/2019
Unicred Mato Grosso	257.520	257.520
Aliança Cooperativa Nacional	25.433	25.433
Sicredi Comércio	58.557	56.548
Unimed do Brasil Confederação Nacional	2.461.684	2.250.877
Central Nacional UNIMED	4.015	3.643
Provisão para Perdas em Investimentos	-25.433	-25.433
Totais	2.781.776	2.568.588

NOTA 6 – IMOBILIZADO

A movimentação das contas do imobilizado no período de janeiro a dezembro de 2020 foi a seguinte:

Custo Acumulado	31/12/2019	Adições	Depreciação	31/12/2020
Edificações	545.702	0	-33.026	512
Maquinas e Equipamentos	24.340	0	-4.631	19
Computadores e Periféricos	133.731	8.376	-79.021	63
Moveis e Utensílios	29.541	0	-2.934	26
Veículos	28.968	0	-24.000	4
Totais	762.282	8.376	-143.612	627

Demonstrações Contábeis

NOTA 7 – FUNDO PARA INVESTIMENTO TECNOLÓGICO

A Assembleia Geral Ordinária, realizada no dia 14 de março de 2020, destinou ao Fundo para Investimento Tecnológico, o valor de R\$ 2.700.914,24 (dois milhões, setecentos mil, novecentos e quatorze reais e vinte e quatro centavos), para dar continuidade ao investimento na troca do sistema de gestão de planos de saúde, financeiro e contábil, em todas as suas filiais. O saldo do mesmo em 31 de dezembro de 2019 era de R\$ 2.201.039,59 (dois milhões, duzentos e um mil, trinta e nove reais e cinquenta e nove centavos).

NOTA 8 – PROVISÕES OBRIGAÇÕES LEGAIS

De acordo com Instrução Normativa IN 20, de 20/10/2008, a ANS determinou a constituição de provisão para cobertura de obrigações legais, conforme preconiza a Norma de Procedimento Contábil nº 22, de 25 de abril de 2005, do Instituto Brasileiro de Contabilidade – NPC 22/IBRACON. Após análise de suas operações e baseados em opinião de seu departamento jurídico, concluiu que inexistem obrigações que estejam enquadradas naquela norma.

Demonstrações Contábeis

NOTA 9 – CAPITAL E RESERVAS

O Capital Social integralizado em 31 de dezembro de 2020 é de R\$ 320.378,54 (trezentos e cinte mil, trezentos e setenta e oito reais e cinquenta e quatro centavos, compostos de quotas partes indivisíveis e pertencentes a pessoas jurídicas nacionais.

Estatutariamente, e de acordo com a Lei Cooperativista nº 5.764/71 são previstas as seguintes destinações das sobras e constituições de reservas:

- Fundo de Reserva = 10% (dez por cento) das sobras líquidas do exercício, destinado a reparar eventuais perdas de qualquer natureza;
- FATES / RATES – Reserva de Assistência Técnica Educacional e Social = 5% (cinco por cento) das sobras líquidas do exercício, destinado a prestar assistência as cooperadas;
- Fundo de Desenvolvimento – Constituído na AGO de 05/03/1989, mediante incorporação das sobras apuradas nos exercícios de 1998 a 2005, destinado a atender despesas com o desenvolvimento de suas atividades e das associadas, sendo que em 31/12/2020 o fundo apresentava um saldo de R\$ 1.763.756,45;
- Fundo de Reserva da Câmara de Compensação – Constituído a partir do exercício de 2000 e destina-se ao capital de giro. Em 31/12/2020 o saldo do fundo é de R\$ 21.893.283,56.

Sobras Líquidas a disposição da Assembleia Geral Ordinária no valor de R\$ 2.373.992,50.

NOTA 10 – PLANO FEDERATIVO

A Unimed Federação do Estado de Mato Grosso está autorizada pelo seu Conselho de Administração a operar exclusivamente os planos coletivos por adesão. Em 31 de dezembro de 2020, não possuía nenhum usuário.

Demonstrações Contábeis

NOTA 11 – OPERAÇÕES COM PARTES RELACIONADAS

A Unimed Federação do Estado de Mato Grosso não mantém operações diretas com os diretores e conselheiros de administração, os mesmos somente percebem os proventos aprovados em Assembleia Geral Ordinária.

NOTA 12 - DEMONSTRAÇÃO DE FLUXOS DE CAIXA

A demonstração do Fluxo de Caixa foi apresentada pelo método direto, em conformidade com o Item 22 do CPC 03 do Comitê de Pronunciamentos Contábeis e a reconciliação do Lucro Líquido com o Caixa Líquido das Atividades Operacionais.

NOTA 13 – EVENTOS SUBSEQUENTES

De 31 de dezembro de 2020 até a data de realização da auditoria (25 de fevereiro de 2021), não ocorreram quaisquer eventos que pudessem alterar de forma significativa a situação patrimonial, econômica e financeira das demonstrações contábeis apresentadas.



DR. RUBENS CARLOS DE OLIVEIRA JUNIOR
Diretor Presidente
CPF 537.299.271-91



ANTONIO FLAVIO DIAS MOREIRA
Contador CRCRS T MT 38441
CPF 237.965.100-00

Parecer da Auditoria Independente



Parecer da Auditoria Independente



RELATÓRIO DO AUDITOR INDEPENDENTE SOBRE AS DEMONSTRAÇÕES CONTÁBEIS

Ilmos. Srs.
Membros do Conselho de Administração e do Conselho Fiscal da
UNIMED FEDERAÇÃO DO ESTADO DE MATO GROSSO
Cuiabá - Mato Grosso

Opinião

Examinamos as demonstrações contábeis da **UNIMED FEDERAÇÃO DO ESTADO DE MATO GROSSO** (Cooperativa), que compreendem o balanço patrimonial em 31 de dezembro de 2020 e as respectivas demonstrações de Sobras ou Perdas, do resultado abrangente, das mutações do patrimônio líquido e dos fluxos de caixa para o exercício findo nessa data, bem como as correspondentes notas explicativas, incluindo o resumo das principais políticas contábeis.

Em nossa opinião, as demonstrações contábeis acima referidas apresentam adequadamente, em todos os aspectos relevantes, a posição patrimonial e financeira da **UNIMED FEDERAÇÃO DO ESTADO DO MATO GROSSO** em 31 de dezembro de 2020, o desempenho de suas operações e os seus fluxos de caixa para o exercício findo nessa data, de acordo com as práticas contábeis adotadas no Brasil, aplicáveis às entidades supervisionadas pela Agência Nacional de Saúde Suplementar (ANS).

Base para Opinião

Nossa auditoria foi conduzida de acordo com as normas brasileiras e internacionais de auditoria. Nossas responsabilidades, em conformidade com tais normas, estão descritas na seção a seguir intitulada "Responsabilidades do auditor pela auditoria das demonstrações contábeis". Somos independentes em relação à Cooperativa de acordo com os princípios éticos relevantes previstos no Código de Ética Profissional do Contador e nas normas Profissionais emitidas pelo Conselho Federal de Contabilidade – CFC e cumprimos com as demais responsabilidades éticas de acordo com essas normas. Acreditamos que a evidência de auditoria obtida é suficiente e apropriada para fundamentar nossa opinião.

Outras Informações que acompanham as demonstrações contábeis e o relatório do auditor

A administração da Cooperativa é responsável por essas outras informações que compreendem o Relatório da Administração. Nossa opinião sobre as demonstrações contábeis não abrange o Relatório da Administração e não expressamos qualquer forma de conclusão de auditoria sobre esse relatório.

Rua Visconde do Rio Branco, nº 3092 – Centro – Fone/Fax: (45) 3222-2233/3039-2231
www.cssauditores.com.br - Cascavel/PR – CEP: 85810-180



Em conexão com a auditoria das demonstrações contábeis, nossa responsabilidade é a de ler o Relatório de Administração e, ao fazê-lo, considerar se esse relatório está, de forma relevante, inconsistente com as demonstrações contábeis ou com nosso conhecimento obtido na auditoria ou, de outra forma, aparenta estar distorcido de forma relevante. Se, com base no trabalho realizado, concluirmos que há uma distorção relevante no Relatório da Administração somos requeridos a comunicar esse fato. Não temos nada a relatar a este respeito.

Responsabilidades da administração e da governança pelas demonstrações contábeis

A administração é responsável pela elaboração e adequada apresentação das demonstrações contábeis de acordo com as práticas contábeis adotadas no Brasil, aplicáveis às entidades supervisionadas pela ANS – Agência Nacional de Saúde Suplementar e pelos controles internos que ela determinou como necessários para permitir a elaboração de demonstrações contábeis livres de distorção relevante, independentemente se causada por fraude ou erro.

Na elaboração das demonstrações contábeis, a administração é responsável pela avaliação da capacidade de a Cooperativa continuar operando, divulgando, quando aplicável, os assuntos relacionados com a sua continuidade operacional e o uso dessa base contábil na elaboração das demonstrações contábeis a não ser que a administração pretenda liquidar a Cooperativa ou cessar suas operações, ou não tenha nenhuma alternativa realista para evitar o encerramento das operações.

Os responsáveis pela governança da Cooperativa são aqueles com responsabilidade pela supervisão do processo de elaboração das demonstrações contábeis.

Responsabilidades do auditor pela auditoria das demonstrações contábeis

Nossos objetivos são obter segurança razoável de que as demonstrações contábeis, tomadas em conjunto, estão livres de distorção relevante, independentemente se causada por fraude ou erro, e emitir relatório de auditoria contendo nossa opinião. Segurança razoável é um alto nível de segurança, mas não uma garantia de que a auditoria realizada de acordo com as normas brasileiras e internacionais de auditoria sempre detectam as eventuais distorções relevantes existentes. As distorções podem ser decorrentes de fraude ou erro e são consideradas relevantes quando, individualmente ou em conjunto, possam influenciar, dentro de uma perspectiva razoável, as decisões econômicas dos usuários tomadas com base nas referidas demonstrações contábeis.

Como parte de uma auditoria realizada de acordo com as normas brasileiras e internacionais de auditoria, exercemos julgamento profissional e mantemos ceticismo profissional ao longo da auditoria. Além disso:

- Identificamos e avaliamos os riscos de distorção relevante nas demonstrações contábeis, independentemente de causada por fraude ou erro, planejamos e executamos

Rua Visconde do Rio Branco, nº 3092 – Centro – Fone/Fax: (45) 3222-2233/3039-2231
www.cssauditores.com.br - Cascavel/PR – CEP: 85810-180



procedimentos de auditoria em resposta a tais riscos, bem como obtemos evidência de auditoria apropriada e suficiente para fundamentar nossa opinião. O risco de não detecção de distorção relevante resultante de fraude é maior do que o proveniente de erro, já que a fraude pode envolver o ato de burlar os controles internos, conluio, falsificação, omissão ou representações falsas intencionais.

- Obtemos entendimento dos controles internos relevantes para a auditoria para planejarmos procedimentos de auditoria apropriados às circunstâncias, mas não com o objetivo de expressarmos opinião sobre a eficácia dos controles internos da Cooperativa.
- Avaliamos a adequação das políticas contábeis utilizadas e a razoabilidade das estimativas contábeis e respectivas divulgações feitas pela administração.
- Avaliamos a apresentação geral, a estrutura e o conteúdo das demonstrações contábeis, inclusive as divulgações e se as demonstrações contábeis representam as correspondentes transações e os eventos de maneira compatível com o objetivo de apresentação adequada.
- Concluimos sobre a adequação do uso, pela Administração, da base contábil de continuidade operacional e, com base nas evidências de auditoria obtidas, se existe incerteza relevante em relação a eventos ou circunstâncias que possa causar dúvida significativa em relação à capacidade de continuidade operacional da Cooperativa. Se concluirmos que existe incerteza relevante, devemos chamar atenção em nosso relatório de auditoria para as respectivas divulgações nas demonstrações contábeis ou incluir modificação em nossa opinião, se as divulgações forem inadequadas. Nossas conclusões estão fundamentadas nas evidências de auditoria obtidas até a data de nosso relatório. Todavia, eventos ou condições futuras podem levar a Entidade a não mais se manter em continuidade operacional.

Comunicamos-nos com os responsáveis pela governança a respeito, entre outros aspectos, do alcance planejado, da época da Auditoria e das constatações significativas de auditoria, inclusive as eventuais deficiências significativas nos controles internos que identificamos durante nossos trabalhos.

Cascavel (PR), 25 de fevereiro de 2021.

Adiley S. Parpin
Contador Responsável
CRC – PR Nº 038.192/O-0

CSS Auditores Independentes
CRC – PR Nº 005.689/O-5
OCB 1.027/2
CVM Nº 10898

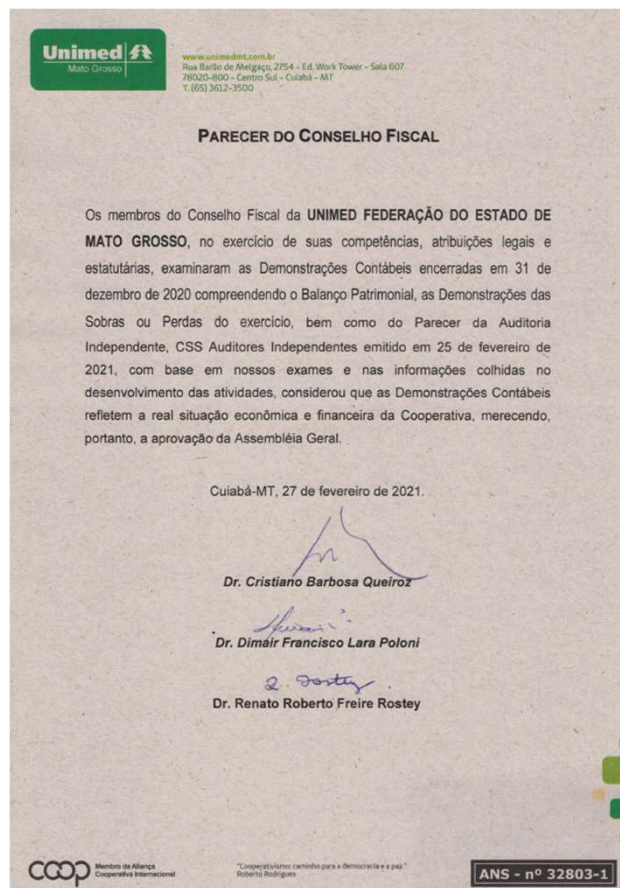
Rua Visconde do Rio Branco, nº 3092 – Centro – Fone/Fax: (45) 3222-2233/3039-2231
www.cssauditores.com.br - Cascavel/PR – CEP: 85810-180



Parecer do Conselho Fiscal



Parecer do Conselho Fiscal





Novos conceitos,

Novas soluções...

Novos desafios!